



Nadstandardní služby Informačního centra LF UP v Olomouci v oblasti počítačové grafiky: pět let zkušeností

K. Langová, J. Potomková



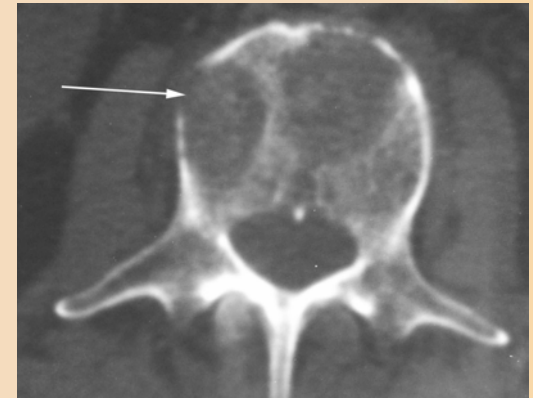
HISTORIE

- **2. polovina 90. let - vznik pracoviště počítačové grafiky**
 - **získání zařízení Polaroid Digital Palette pro expozici barevných diapozitivů**
- **nutné technické a personální zázemí**
- **příprava a tvorba diapozitivů pro edukační a konferenční účely**
- **další vzdělávání pracovníků**



SOUČASNOST

- přechod od klasických diapozitivů k počítačovým prezentacím
- digitalizace stávajících souborů obrazových materiálů na diapozitivech, RTG a CT snímcích





Program Photolmage

- **archivace** digitalizovaných obrazových dokumentů programem **Photolmage**
 - výkonná databáze, každý dokument je možné opatřit jménem, komentářem a klíčovými slovy
 - možnosti vyhledávání dokumentů podle různých kritérií (názvu dokumentu, data poslední změny, komentáře a klíčových slov)
 - vyhledávání dle klíčových slov: možnost kombinování logického výrazů pomocí Booleovských operátorů

Katalog

- Nezařazené dokumenty
- Pořadače
 - zkušební
 - zkušební 1
- Prezentace
- Vyhledané dokumenty

Dpi: -
 Komprese: -
 Maska: -

Komentář

Příliš palatinálně zavedená fixtura komplikuje protetické využití implantátu. Její nevhodné umístění bylo kompenzované individuálně vyrobeným abutmentem (šipka).

Maska

Klíčová slova

implantát



Položek celkem: 36 Vybráno: 1



Postery

■ příprava a grafické zpracování posterů v programu Corel Draw

UNUSUAL CASE OF TRICHOTILLOMANIA AND DIAGNOSTIC CONTRIBUTION OF THE SKIN BIOPSY



Bienová M.¹, Kučerová R.¹, Pock L.²

¹Department of Dermatovenereology, University Hospital and Medical Faculty, Palacký University Olomouc, Czech Republic

²Laboratory of Dermatohistopathology, Prague, Czech Republic



INTRODUCTION

Trichotillomania is a disease, which falls into a group of traumatic alopecia. Alopecia is resulting from a deliberate though at times unconscious efforts of the patient, who is under tension or is psychologically disturbed. The term trichotillomania was suggested by Hallopeau in 1889 for the compulsive habit which induces an individual repeatedly to pluck his own hair. The habit is perhaps more common in children of low intelligence, but also occurs in those of average or high intelligence. The rarer and more severe form occurs predominantly in females of any age from early adolescence onwards, and most are aged 11 - 40 the peak incidence in females is between 11 and 17. The areas of hair loss do not show the exclamation mark hairs of alopecia areata, or the scaling and inflammation of scalp ringworm. The patches are irregular in outline and hair loss is never complete. Those hairs that remain tend to be bent or broken, and of variable length.



Fig. 1

CASE REPORT

A case of a 31-year-old woman with many years lasting alopecic lesions is presented. Complaints arose after repeated treatment of pediculosis, when she was 15. On the scalp lasted itching and appeared excoriations, crusts and small oval area where the hair was reduced to a coarse stubble uniformly 2,5-3mm long in the temporal part. Then very fast came next progression. Particularly on temporal and parietal parts of the scalp new lesions with reduced short hair occurred, on occipital and retroauricular areas the hair was longer and a bit corrugated. At the age of 19 the woman was hospitalised in the Department of Dermatovenereology in Olomouc, but aetiology of complaints wasn't cleared up. This diagnosis was determined: a rare form of vertex alopecia. Next clinical check-up wasn't until the woman was 31 after 10 years. The clinical stage was similar as before: short reduced hair in all scalp except for occipital and retroauricular areas (Fig. 1). The eyelashes and eyebrows were normal. The woman brought her photo, which was taken when she was 14 and she had very thick hair then (Fig. 2). Patient was treated for diffuse form of alopecia areata by PUVA therapy and topical steroids. The treatment had no effect. Skin biopsy from the parietal part of the scalp was done and material was sent to a histopathological exam.



Fig. 2

HISTOPATHOLOGY

Transverse sections of a biopsy specimen were performed. Total number of hairs was normal. There were 2-3 anagen hair follicles and 1-2 telogen hairs per pilosebaceous unit. Occasionally, hair follicles were empty. Pigment casts were frequently present in the isthmus. The outer root sheath of some anagen follicles were collapsed containing no shaft and inner root sheath. These findings were not accompanied by inflammatory infiltrates. No signs of scarring were found (Fig. 3, 4, 5).

The histopathological conclusion was very surprising: non-scarring alopecia with features of trichotillomania.

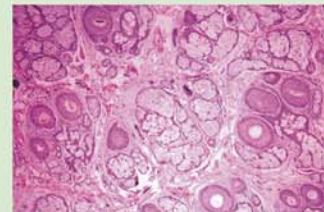


Fig. 3

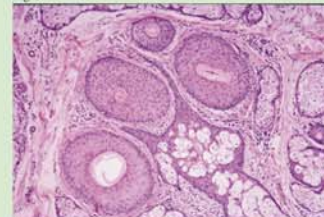


Fig. 4

CONCLUSIONS

The histopathological findings suggested trichotillomania and consequently the woman confessed to manipulating and plucking her hair. According to the patient, the plucking of hair resulted from psychological troubles, which worsened in adolescence, when her mother was getting divorced twice. Pediculosis might have only triggered this habit. Then the patient was passed on to a clinical psychologist, underwent psychotherapy and tried to solve this problem. In this case the histological exam was very important and helped determine a correct diagnosis.

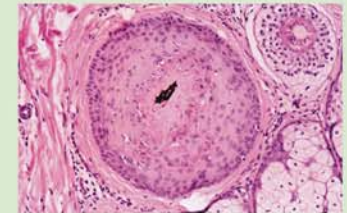


Fig. 5

REFERENCE

- 1) M. G. Hurlig, E. J. Fessler, F. C. Holden, M. B. Jellat, D. Krimmalt, *Lancet*, 1993, 342, 1037.
- 2) M. G. Hurlig, D. Krimmalt, C. Arsenau, H. Bockman, K. Buhra, F. Filzsch, S. Gumpel, A. Jansen, A. Marold, B. Nollmann, M. Paskarunas, B. B. Sims, H. Tschöke, E. Fessler, F. Hultman, M. B. Katal, *Arch. Intern. Med.*, 1995, 155, 361.
- 3) J. Hrabal, M. Jancovic, A. Neuvimova, *J. Neurology*, 2004, 251, 476.
- 4) O. Kral, M. G. Hurlig, E. J. Fessler, D. Krimmalt, *Arch. Intern. Med.*, 1996, 156, 637.
- 5) WHO Expert Panel on Definition, Evaluation, and Treatment of High Blood Cholesterol in Adults, *JAMA*, 2001, 285, 2489.
- 6) I. C. Ock, in: *Gilchrist's (Ed.) Functional histology, descriptive histology, dermatology*, Chapman et al., New York, 1984, p. 202.



OBRAZOVÁ DOKUMENTACE NA INTERNETU

Meta stránky

Medical Images and Illustrations–Karolinska Institutet Library

<http://www.mic.ki.se/Medimages.html>

Medical Images in Vivo

<http://www.invivo.net/bg/index2.html>

Kolekce – stránky s vlastními kolekcemi obrázků:

Bristol Biomedical Image Archive <http://www.brisbio.ac.uk/>

Grey's Anatomy of the Human Body

<http://www.bartleby.com/107/>

MEDLINE*plus* <http://www.medlineplus.gov/>

MedPixTM <http://rad.usuhs.mil/medpix>

Medscape

<http://www.medscape.com/px/mscpsearch?searchfor=searchform>



OBRAZOVÁ DOKUMENTACE NA INTERNETU

Stránky speciálně zaměřené

Obrázky dokumentující historii medicíny

<http://wwihm.nlm.nih.gov/>

Interactive Atlases - Digital Anatomist Project

<http://www9.biostr.washington.edu/da.html>

Vyhledávání obrázků

ED Picture@NCEMI <http://www.ncemi.org/edpicture/index.htm>

HONmedia <http://www.hon.ch/HONmedia/>

MDChoice <http://www.mdchoice.com/pt/index.asp>

Vyhledávací služby

AltaVista Image Search

<http://www.altavista.com/sites/search/simage>

Google Image Search <http://images.google.com>



ŠKOLENÍ UŽIVATELŮ

- vybudování a technické vybavení 2 počítačových učeben v rámci projektu FRVŠ „Technické zázemí pro kurzy informačních technologií na LF UP v Olomouci“ v roce 2001
- vzdělávací kurzy zaměřené na
 - vyhledávání a kvalitu internetových biomedicínských informací
 - přípravu odborné prezentace v programu MS PowerPoint, grafické zásady, obecné zásady úspěšné prezentace
 - kurz skenování
- výukové materiály ke kurzům dostupné na lokální počítačové síti LF UP

Soubor Úpravy Zobrazit Oblíbené Nástroje Nápověda

Zpět Vpřed Zastavit Aktualizovat Domů Hledat Oblíbené Média Historie Pošta Tisk Upravit Diskuse

Adresa <http://ultranet.upol.cz/Ultraweb/UltraWeb.asp>

Odkazy [Hotmail](#) [Microsoft](#) [Nastavení kanálů](#) [Nejlepší z WWW](#) [Upravit odkazy](#) [Windows Update](#) [Windows](#) [Začínáme s Internetem](#) [Windows Media](#)

Ultra* Net

Nabídka

ULTRANET

Při prvním spuštění si prosím stáhněte komponentu ActiveX pro [Internet Explorer](#) nebo Plugin pro [Netscape Navigator](#). V případě problémů s přihlášením můžete zkusit smazat z registrační databáze HKEY_LOCAL_MACHINE\SOFTWARE\Microsoft\MSLicensing nebo klikněte [zde](#) pro automatickou instalaci. Budete vyzváni k otevření souboru tlačítkem "Otevřít", následně potvrdíte instalaci tlačítkem "Ano" a odklepněte tlačítko "Ok" informačního okna. Pak by již vše mělo fungovat.

- [Elektronický katalog lékařské literatury](#)
- [Biomedicínské databáze na CDROM](#)
- [Databáze pro FTK](#)
- [Elektronické učebnice](#)
- [Výukové materiály](#)
- [Evidence-based medicine](#)
- [Digitální publikace LF UP](#)
- [Odkazy na zahraniční zdroje](#)
- [Konferenční materiály](#)
- [Nové aplikace](#)
- [Výsledky vědecko-výzkumné činnosti](#)

[Vyhledat Aplikaci](#)

Start Internet



ZÁVĚR, PERSPEKTIVY

- význam obrazové dokumentace ve zdravotnictví
- mapování volně dostupných internetových zdrojů
- potřeba kvalitního technického vybavení a kvalifikovaného personálu
- vzdělávání koncových uživatelů
- zachování vysoké kvality poskytovaných služeb
- systém postupné digitalizace obrazových kolekcí
- vytvoření internetové obrazové banky

Kontakt: langova@tunw.upol.cz