

## **Portál STM - průvodce informačními zdroji v oblasti přírodních věd, techniky a lékařství**

Dana Smetanová, Lucie Hejná  
Státní technická knihovna, Praha  
[d.smetanova@stk.cz](mailto:d.smetanova@stk.cz), [l.hejna@stk.cz](mailto:l.hejna@stk.cz)

INFORUM 2004: 10. konference o profesionálních informačních zdrojích  
Praha, 25. – 27.5. 2004

### ***Abstrakt***

Internet se stal důležitým v životě mnoha lidí, kteří ho denně využívají k vyhledávání různých informací. Nemnoho uživatelů internetu má však možnost systematicky studovat, co ve skutečnosti internet nabízí a jaké zdroje zde mohou být nalezeny.

Portál STM je věnován informačním zdrojům z oblasti vědy, techniky a medicíny. Jeho cílem je usnadnit uživateli orientaci v těchto zdrojích a zpřístupnit je z jednoho místa – portálu.

V portálu jsou zahrnuty licencované informační zdroje dostupné v českých knihovnách a odkazy na další kvalitní oborové zdroje volně dostupné na internetu, vybrané a vyhodnocené na základě jednotných pravidel.

Licencované informační zdroje jsou soustředěny v databázi „Katalog STM“, která umožňuje zájemci vyhledat tyto zdroje dle různých kritérií a získat informaci o přístupu do zdroje.

Portál byl veřejnosti zpřístupněn v září 2003, avšak jeho vývoj pokračuje po obsahové i technické stránce.

## 1. Úvod

V posledních letech se internet stal důležitou součástí života mnoha lidí, kteří ho denně využívají k vyhledávání nejrůznějších informací. Prostředí internetu poskytuje snadný, rychlý a časově neomezený přístup k velkému množství informací, avšak vedle velice kvalitních a užitečných informačních zdrojů se zde nalézají zdroje nízké kvality poskytující neúplné, nedostatečné a někdy i zavádějící informace. Nalezení informačně hodnotných zdrojů vyžaduje nejen čas a úsilí, ale předpokládá i určité znalosti a počítačové dovednosti. Nemnoho uživatelů má čas, možnost a prostředky systematicky studovat a zjišťovat, co ve skutečnosti internet nabízí a jaké zdroje zde mohou být nalezeny. Jednou z klíčových rolí knihovníků a informačních pracovníků je proto zajistit uživatelům přístup ke spolehlivým a relevantním informacím.

Cílem portálu STM je usnadnit uživatelům orientaci v informačních zdrojích, zejména elektronických, které jsou dostupné v knihovnách a institucích v ČR, a v oborových zdrojích volně dostupných na internetu a umožnit k nim přístup z jednoho místa – portálu.

Portál STM - Science, Technology, Medicine vznikl v projektu LI01018: „Informační zdroje pro STM a nástroje pro jejich zpřístupňování“, který řešila Státní technická knihovna v konsorciu dvanácti knihoven v období let 2001-2003.

## 2. Portál STM

<http://www.portalstm.cz>

Portál STM - úvodní stránka - Microsoft Internet Explorer

Soubor Úpravy Zobrazit Oblíbené Nástroje Nápověda

Adresa <http://www.portalstm.cz/index.htm>

**STM**  
science technology medicine

Úvodní stránka O projektu Vyhledávání Kontakt

**Portál STM**

**Průvodce informačními zdroji v oblasti Science - Technology - Medicine**

Páteří portálu je **Katalog STM**. Ten obsahuje:

- všechny informační zdroje získané v rámci programu LI "Informační zdroje pro výzkum a vývoj" s přístupem až na každý jednotlivý titul
- rozsáhlý výběr kvalitních informačních zdrojů z oblasti vědy a techniky.

Vyhledávat můžete podle různých kritérií.

Obsahový záběr portálu můžete ovlivnit i vy! Pokud víte o nějakém důležitém zdroji, který jste na portálu STM nenašli, budeme rádi, vyplníte-li **dotazník** určený pro sběr údajů pro katalog STM.

Portál STM byl spuštěn 1. 9. 2003. Uvítáme vaše připomínky a návrhy k obsahu a podobě stránek. [Napište nám.](#)

**České zdroje**

- Věda a výzkum
- Portály
- E-časopisy
- Knihovny

**Licencované zdroje (dostupné v ČR)**

- Katalog STM
- IZ na VŠ
- InfoZdroje
- EZB
- PEC

**Profesionální zdroje**

- Oborové
- Šedá literatura
- Patenty
- Normy

**Volně dostupné zahraniční zdroje**

- Přírodní vědy
- Technika
- Lékařství

STÁTNÍ TECHNICKÁ KNIHOVNA  
Poslední aktualizace: 4. 3. 2004

Portál mapuje licencované informační zdroje dostupné v českých knihovnách a formou odkazů nabízí další kvalitní oborové informační zdroje volně dostupné na internetu.

Snaží se o kompletní pokrytí především národních zdrojů.  
Je určen zejména studentům, pedagogům, odborným a vědeckým pracovníkům působícím v oblasti STM.

### **Portál je členěn do čtyř oddílů:**

#### **České zdroje**

- **Věda a výzkum v ČR**  
Odkazuje na významné webové stránky související s oblastí výzkumu a vědy v ČR.
- **Portály**  
Obsahuje kvalitní české informační zdroje z oblasti STM volně dostupné na internetu.
- **Elektronické časopisy**  
Údaje jsou přebírány z databáze Českého národního střediska ISSN, proto databáze zahrnuje pouze české elektronické časopisy, jejichž vydavatelé zažádali o přidělení čísla ISSN.
- **Knihovny**  
Odkazuje na vybrané české knihovny, souborné katalogy a adresáře českých knihoven.

#### **Licencované zdroje dostupné v ČR**

- **Katalog STM**  
Tvoří ústřední část portálu. Zde jsou soustředěny údaje o licencích a licencovaných informačních zdrojích. Prostřednictvím tohoto katalogu může zájemce vyhledávat tyto zdroje z jednoho místa a získat informace o možném přístupu k nim v rámci sjednaných licenčních podmínek.
- **Informační zdroje na VŠ**  
Odkaz na databázi Západočeské univerzity zpřístupňující informace o elektronických zdrojích dostupných na českých vysokých školách.
- **EZB**  
Odkaz na databázi elektronických časopisů, kterou buduje Univerzitní knihovna v Regensburgu v rámci mezinárodního projektu. Databáze zahrnuje jak časopisy předplacené jednotlivými knihovnami zapojenými do projektu, tak časopisy volně přístupné.
- **Infozdroje**  
Přehled elektronických informačních zdrojů dostupných v ČR v databázi vytvářené společností Albertina icome Praha s.r.o.
- **PEC**  
Portál elektronických časopisů dostupných na fakultách a pracovištích Univerzity Karlovy.

#### **Profesionální zdroje**

- **Oborové**  
Vybrané prestižní oborové informační zdroje. Převážně se jedná o placené bibliografické a plnotextové databáze, zpřístupňované různými poskytovateli na základě smlouvy. Většina poskytovatelů nabízí do určité úrovně volný přístup k datům či službám. Zdroje zakoupené v ČR jsou prolinkovány do katalogu STM, kde uživatel získá informace o jejich dostupnosti.

- **Šedá literatura**  
Zahrnuje odkazy na databáze a archivy zpřístupňující informace o literatuře typu výzkumné a technické zprávy, diplomové, disertační a habilitační práce, speciální podnikové analýzy, vládní dokumenty.
- **Patenty**
- **Normy**

### **Volně dostupné zahraniční zdroje**

Zahraníční oborové zdroje volně dostupné na internetu jsou vybírány na základě stanovených kritérií pracovníky Referenčního střediska STK (technika a přírodní vědy) a pracovníky NLK (lékařství). V následujících tematických skupinách jsou zdroje podrobněji věcně tříděny dle vybraných hesel PSH.

- **Přírodní vědy**
- **Technika**
- **Lékařství**

### **3. Volně dostupné oborové zdroje**

Portál STM zpřístupňuje kromě licencovaných zdrojů i kvalitní volně dostupné internetové zdroje z oblasti přírodních věd, techniky a medicíny, které představují významný přínos pro oblast vzdělávání, výzkumu a vědy. Dynamické prostředí internetu nabízí velké množství heterogenních informačních zdrojů, jsou však různé kvality a stability a s různým tematickým zaměřením. Z těchto důvodů nelze zařazovat internetové zdroje do portálu automaticky.

Předpokladem pro výběr relevantních a kvalitních zdrojů bylo stanovení politiky výběru zdrojů na základě jednotných pravidel - kritérií výběru a ohodnocení internetových zdrojů. Uplatňování těchto pravidel garantuje srovnatelnou kvalitu vybraných zdrojů, a to i za předpokladu, že zdroje jsou vybírány různými pracovníky týmu v různém časovém období.

#### **3.1 Výběr zdrojů pro portál STM**

Databáze portálu STM by měla obsahovat jen ty nejlepší zdroje, které jsou z daného na internetu dostupné, a zároveň zajistit pokrytí všech oborů v dané oblasti.

Kritéria výběru volně dostupných zdrojů pro portál STM byla stanovena s ohledem na koncového uživatele a jeho informační potřeby.

Vymezují oblast tematického a geografického pokrytí, způsob přístupu a popis zdrojů.

#### **Parametry pro Portál STM**

- **uživatelé**  
studenti středních a vysokých škol, pedagogičtí, odborní a vědecko-výzkumní pracovníci
- **tematické pokrytí**  
technika, přírodní vědy, medicína
- **geografické pokrytí**  
bez omezení, pozornost je věnována především českým zdrojům

- **jazykové omezení**  
český, anglický, německý jazyk
- **přístup**  
zdroje volně dostupné nebo s bezplatnou registrací
- **technická kritéria**, která mohou ovlivnit zařazení zdroje:  
spolehlivost/dostupnost/přetíženost serveru, software, programy potřebné k zobrazení určitých formátů a jejich dostupnost
- **popis zdrojů**  
dostatečné informace k vytvoření záznamu – název, URL, poskytovatel (autor)

Informační zdroje, které splňují výběrová kritéria, jsou dále hodnoceny dle svého obsahu a formy. Informace obsažené ve zdroji musí být aktuální, přesné, objektivní, úplné a musí pocházet ze spolehlivého a věrohodného zdroje.

Ke kvalitativnímu posouzení zdrojů jsme stanovili pět základních kritérií:

- **autorství**
- **aktuálnost**
- **obsah**
- **forma/struktura**
- **ostatní**

Důsledné uplatňování stanovených kritérií zajistí budování konsistentní databáze volně dostupných zdrojů, přičemž značně omezí subjektivní náhled jednotlivých pracovníků při jejich výběru. Přestože jsou zdroje posuzovány dle uvedených kritérií, každý zdroj musí být hodnocen individuálně. Odborný pracovník musí zvážit jeho klady a nedostatky, posoudit, zda zdroj nabízí, co do obsahu či formy, něco jedinečného v porovnání s ostatními zdroji. Konečné rozhodnutí ovlivňuje i skutečnost, jaké množství zdrojů je pro daný obor nalezeno.

### 3.2 Zpracování zdrojů do databáze a jejich zpřístupnění na portálu STM

Databáze je tvořena jednoduchými záznamy, jejichž struktura vychází, podobně jako u zdrojů licencovaných, z metadatového formátu Dublin Core.

Prvky využití k popisu volně dostupných zdrojů jsou: název, autor/poskytovatel, ISSN/ISBN, typ, předmět, URL, popis a jazyk.

Při tvorbě záznamů v databázi volně dostupných zdrojů jsou uplatňována stejná pravidla jako u zdrojů licencovaných. Zdroje jsou oborově tříděny dle vybraných hesel PSH, ke každému zdroji je možné přiřadit až tři hesla. Záznamy navíc obsahují slovní charakteristiku zdroje.

Vybrané zdroje jsou na portálu STM zařazeny dle geografického původu buď do sekce „České zdroje – Portály“, anebo do sekce „Volně dostupné zahraniční zdroje – Přírodní vědy, Technika, Lékařství“.

V příslušné sekci jsou zdroje řazeny abecedně nebo oborově, v rámci příslušného oboru jsou dále tříděny dle typu. U každého zdroje je informační ikona, která poskytuje bližší informace včetně data poslední aktualizace záznamu v databázi.

### 3.3 Správa a aktualizace dat

Správa a aktualizace volně dostupných zdrojů je prováděna pracovníky STK v pravidelných časových intervalech. Vzhledem k dynamickému prostředí internetu, kde každý den vznikají nové zdroje, obsah a forma stávajících zdrojů se mění, mnohé zanikají nebo se stávají dočasně nedostupnými z důvodů výpadků sítě, údržby serveru či aktualizace dat, je pravidelná kontrola zdrojů zařazených do portálu nezbytná a nelze ji zanedbat, přestože se jedná o časově náročnou činnost. Hlavní úkoly spojené s údržbou a rozvojem databáze volně dostupných zdrojů a dalších odkazovaných zdrojů zahrnují: pravidelnou kontrolu odkazů, kontrolu zdroje po obsahové stránce, vyřazování zdrojů neaktuálních a neaktualizovaných a výběr a zařazování zdrojů nových.

#### Kontrola odkazů

Seznam volně dostupných zdrojů prověřujeme jednou za čtrnáct dní pomocí programu „Xenu's Link Sleuth“ <http://home.snafu.de/tilman/xenulink.html>, který byl vybrán ve spolupráci s programátory a ukázal se jako vhodný nástroj pro prověřování platnosti URL. Program automaticky kontroluje URL zdrojů a vygeneruje zprávu o nalezených chybách. Zpráva je dále zpracovávána ručně odbornými pracovníky, kteří dle typu chybových hlášení rozhodnou o tom, zda má být zdroj z databáze odstraněn nebo záznam opraven dle zjištěných aktuálních údajů.

#### Kontrola obsahu zdroje

Většina webových zdrojů není statická, stránky se vyvíjí a jejich obsah se mění. Tyto změny se musí promítnout do popisu zdroje. Zdroj, jehož popis neodpovídá obsahu, se stává neúčinným a ve výsledku může zpochybnit důvěryhodnost a užitečnost celého portálu.

Zdroje, které už nejsou dále udržovány a rozvíjeny nebo jejichž obsah se změnil natolik, že již neodpovídá původnímu zaměření, ztrácejí svůj původní význam a jsou z portálu vyřazovány.

## 4. Licencované zdroje - Katalog STM

### 4.1 Výběr zdrojů

Katalog STM obsahuje licencované zdroje vybrané dle zadání projektu LI01018.

Jsou to:

- informační zdroje v tištěné i elektronické formě zakoupené z finančních prostředků programu LI bez ohledu na jejich oborové zaměření
- elektronické zdroje z oblasti STM dostupné v knihovnách a na informačních pracovištích institucí v ČR
- časopisy v souborném katalogu VPK dostupné prostřednictvím služby dodávání dokumentů

Převážně se jedná o placené zdroje, jež knihovna zpřístupňuje zdarma svým uživatelům za podmínek stanovených licenční smlouvou.

V případě časopisů obsažených v souborném katalogu VPK lze požadované články objednat prostřednictvím služby dodávání dokumentů, která je dostupná registrovaným uživatelům

VPK. Propojení titulu vyhledaného v Katalogu STM do databáze VPK je realizováno pomocí Open URL.

Katalog STM byl vytvořen na základě intenzivní spolupráce s řešiteli projektů LI a dalšími institucemi činnými v oblasti STM.

Sběr dat proběhl ve dvou kolech. Nejprve byli kontaktováni řešitelé všech 62 projektů programu LI, tj. 54 různí řešitelé z 37 institucí. Po následných telefonických dotazech a dohledání chybějících údajů na internetu se podařilo získat data o 60 projektech od 50 řešitelů. Ve druhém kole bylo osloveno 180 vybraných českých institucí, které vyvíjejí činnost v oblasti přírodních věd, techniky a lékařství. Odpovědělo přibližně 60% respondentů, většinou však negativně.

Údaje o časopisech VPK byly získány exportem ze souborného katalogu VPK.

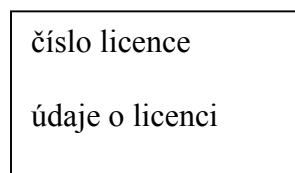
Úplnost shromážděných dat nelze zaručit vzhledem k tomu, že poskytnutí informace o nákupu zdrojů z prostředků LI je pro řešitele projektu i pro další oslovené instituce dobrovolné.

#### 4.2 Zpracování dat pro Katalog STM

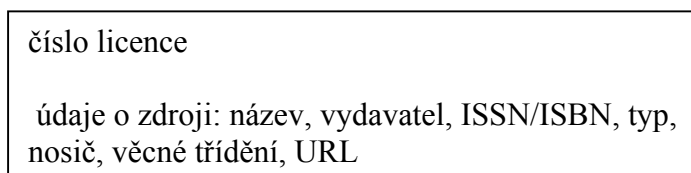
Datový model databáze je poměrně jednoduchý: obsahuje dvě základní tabulky, a to tabulku licencí (LICENSES) a tabulku zdrojů (SOURCES), které jsou na základě těchto licencí zpřístupněny.

Tabulka licencí obsahuje údaje o uzavřených licencích a licenčních podmínkách, v tabulce zdrojů jsou jednotlivé informační zdroje popsány formou jednoduchého záznamu, jehož struktura vychází z doporučení Dublin Core. Tabulky jsou vzájemně propojeny přes číslo licence. Jedné licenci odpovídá jeden nebo více záznamů v tabulce zdrojů.

Tabulka „LICENSES“



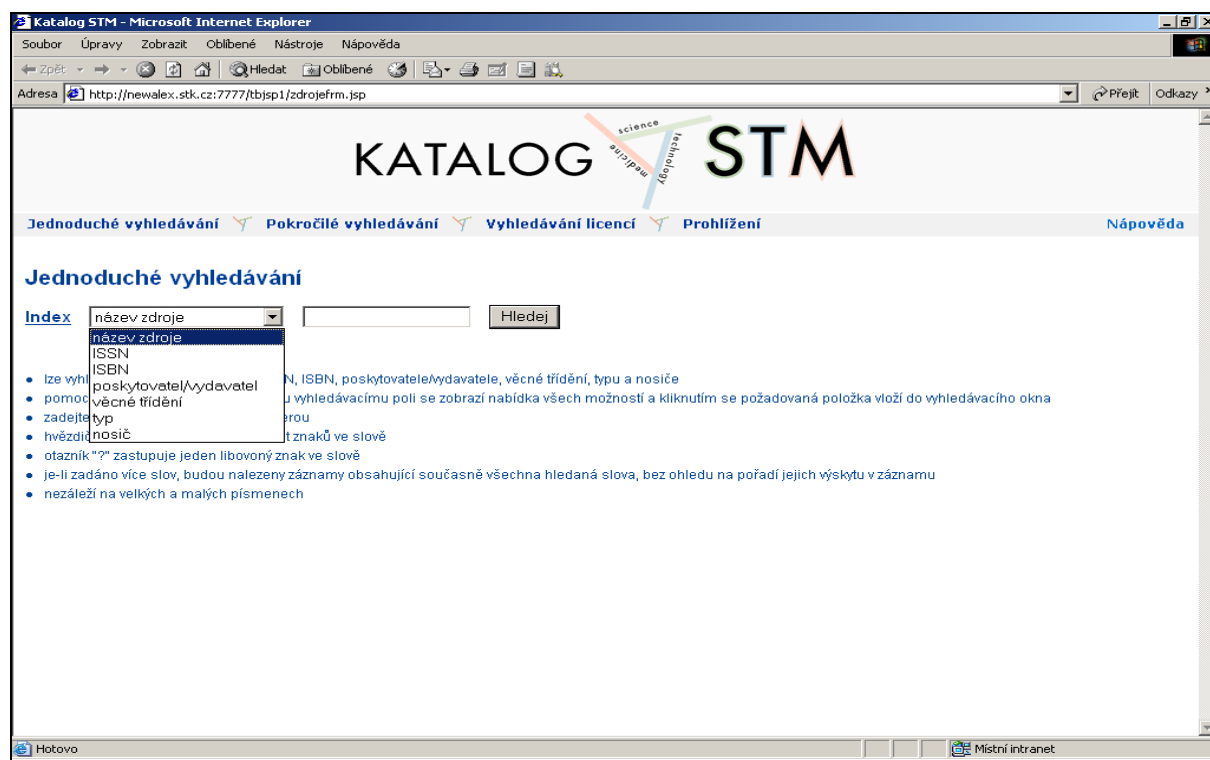
Tabulka „SOURCES“



Licence jsou tematicky členěny do 24 předmětových kategorií Konspektu na nejvyšší úrovni. K věcné klasifikaci jednotlivých informačních zdrojů, pro něž je třídění na nejvyšší úrovni Konspektu příliš obecné, byla použita vybraná hesla PSH (Polytematický strukturovaný heslář). Zdroje z oblasti zdravotnictví jsou navíc podrobněji tříděny pomocí hesel MeSH.

## 4.3 Katalog STM – jeho základní funkce a využití ve službách

### Vyhledávání zdrojů a licencí



#### ➤ **Jednoduché vyhledávání**

Umožňuje vyhledávání v předdefinovaných polích: název, ISSN/ISBN, vydavatel, věcné třídění, typ, nosič.

Pole věcné třídění zahrnuje jak vybraná hesla PSH, tak oborové třídění MeSH. Výsledkem vyhledávání je zdroj/seznam zdrojů odpovídající zadaným kritériím. Kliknutím na jednotlivé zdroje obdržíme detailní informace o každém z nich.

#### ➤ **Pokročilé vyhledávání**

Umožňuje přesnější formulaci dotazu s využitím logických operátorů a nastavení limitů pro typ zdroje a nosič.

#### ➤ **Vyhledávání licencí**

Umožňuje vyhledat údaje o licenci v předdefinovaných polích: označení projektu, nositel, řešitel, název licence, poskytovatel/vydavatel, věcný profil, typ zdroje, nosič.

Výsledkem dotazu je seznam institucí, které mají k požadovanému zdroji přístup. Úplný záznam o licenci získáme kliknutím na název instituce.

Vyhledávání na všech úrovních je doplněno o možnost zobrazení indexu pro definovaná pole, jenž nabízí seznam termínů pro přednastavené pole, a tak usnadní uživateli formulaci dotazu.

#### ➤ **Prohlížení**

Umožňuje abecední prohlížení rejstříků.



### **Praktické využití**

Katalog STM se osvědčil nejen jako významná pomůcka ke zjištění lokace dokumentů a informací o přístupu k nim, ale v mnoha případech nabízí díky sjednané licenci i přímý přístup k požadovanému dokumentu či dodání dokumentů prostřednictvím systému VPK. Jednoduché vyhledávací prostředí oceňují jak odborní informační pracovníci a knihovníci, tak běžní uživatelé.

### **4.4 Správa a aktualizace dat**

Správa dat a průběžná aktualizace záznamů v Katalogu STM tvoří nedílnou součást budování této databáze. V průběhu trvání licencí dochází ke změně titulů zahrnutých v časopiseckých databázích, a to z nejrůznějších důvodů, například ukončení jejich vydávání, sloučení s jiným titulem či naopak pokračování titulu ve dvou a více nových řadách, zařazování titulů nových. Z výsledků provedeného průzkumu o využívání zakoupených zdrojů vyplynulo, že i v průběhu trvání grantu docházelo ke změnám v odběru jednotlivých titulů či v zajištění přístupu do databází na základě zhodnocení jejich využívání.

Aktualizace databáze Katalog STM předpokládá aktivní spoluúčast řešitelů projektů. Aktuální informace o zdroji i licenci mohou být zaslány prostřednictvím opravného formuláře, který se nachází v Katalogu STM pod odkazem „Opravit záznam“ u úplného záznamu zdroje/licence nebo e-mailem na adresu [li@stk.cz](mailto:li@stk.cz).

Opravný formulář v Katalogu STM mohou využívat i ostatní uživatelé k zaslání svých připomínek ke zdrojům/licencím.

Správce katalogu připomínky posoudí a po ověření správnosti údajů provede opravu v databázi.

Seznamy časopisů obsažené v databázích typu EBSCO, ProQuest, Springer LINK apod. jsou aktualizovány pracovníky Referenčního střediska STK. Z důvodů časových nároků a personálních kapacit se aktualizují jednou za půl roku. Jde o kompromis mezi pracností sběru dat a požadavkem na aktuálnost.

Údaje o nově zakoupeném informačním zdroji lze zaslat prostřednictvím formuláře dostupného na adrese <http://www.portalstm.cz/Dotaznik/Dotaznik.html>.

### **4.5 Využívání licencovaných informačních zdrojů**

V rámci tohoto projektu byl uskutečněn průzkum využívání informačních zdrojů získaných z finančních prostředků LI.

V období od května do srpna 2002 byli osloveni všichni řešitelé/kontaktní osoby projektů LI a požádáni o informaci, které statistické veličiny sledují u informačních zdrojů získaných z těchto projektů.

Finanční prostředky programu LI umožnily knihovnám a informačním pracovištím získat velké množství odborných informačních zdrojů různého typu, formátu a tematického zaměření, které by jinak zůstaly pro české uživatele prakticky nedostupné.

Statistické údaje odráží zájem uživatelů o tyto zdroje, poskytují tak zpětnou vazbu o využívání informačních zdrojů a tím i zhodnocení vkládaných finančních prostředků. Jsou nástrojem pro zjišťování informačních potřeb uživatelů, poskytují cenné informace při rozhodování o prodloužení licencí či nákupu nového informačního zdroje.

Využívání informačních zdrojů ovlivňuje mnoho faktorů: typ zdroje, způsob zpřístupnění, personální a technické vybavení knihovny a sjednané licenční podmínky.

Tištěné dokumenty bývají zpravidla zařazovány do fondu knihovny a podléhají běžnému režimu zpřístupnění uživatelům jako ostatní fond, tj. zpřístupnění těchto dokumentů se řídí Knihovním řádem příslušné knihovny/informačního pracoviště. Jejich využívání je statisticky zaznamenáváno v počtu výpůjček či zhotovených kopií poskytnutých z fondu příslušné knihovny.

Podmínky přístupu k elektronickým informačním zdrojům a jejich využívání pro další služby (např. meziknihovní) jsou sjednávány v licenčních smlouvách. Dle zakoupené licence jsou elektronické informační zdroje zpřístupňovány lokálně (ve studovně) nebo prostřednictvím interní sítě instituce jejím zaměstnancům a registrovaným uživatelům. Navíc od některých poskytovatelů byl získán i souhlas se vzdáleným přístupem pro registrované uživatele knihoven a informačních pracovišť.

Z uskutečněného průzkumu vyplynulo, že sledování údajů o využívání elektronických informačních zdrojů na pevném nosiči a kvalita získaných statistických dat přímo závisí na instituci: především na jejím technickém a softwarovém vybavení, na výběru sledovaných statistických veličin, na kvalitě odborného personálu.

Sledování údajů týkajících se využívání on-line informačních zdrojů závisí na kvalitě statistických dat dodávaných vydavatelí/poskytovateli zdrojů. Právě tato oblast se ukázala jako problematická, neboť někteří dodavatelé elektronických informačních zdrojů statistiky nedodávali nebo dodávali taková statistická data, která pro knihovnu neměla žádný nebo malý vypovídací význam.

Údaje o sledovaných statistických veličinách, které byly dodány řešiteli projektů LI, byly porovnány se směrnicí ICOLC (International Coalition of Library Consortia), která byla v době provádění průzkumu jediným doporučujícím materiálem definujícím minimální požadavky na dodávání uživatelských statistik elektronických informačních zdrojů.

Po vyhodnocení průzkumu lze konstatovat, že statistická měření využívání elektronických informačních zdrojů z programu LI jsou jako celek nevyhovující. Velmi kvalitní statistiky poskytovali dodavatelé objemově největších databází (ProQuest, Ebsco) a některých oborově zaměřených databází (např. Science Direct, Wiley InterScience).

Účelným řešením do budoucna je deklarovat v licenční smlouvě s dodavatelí /poskytovateli elektronických informačních zdrojů požadavek na dodávání statistických dat dle mezinárodního standardu Code of Practice, jehož první verze byla vydána mezinárodní iniciativou Project Counter (<http://www.projectCounter.org>) v lednu 2003.

## **5. Závěr**

Během řešení projektu LI01018, mezi jehož cíle patřilo mimo jiné vybudování databáze licencovaných zdrojů dostupných v českých knihovnách, vzniklo několik obdobných katalogů. Jedná se o databáze: EZB, Elektronické informační zdroje na VŠ, Portál elektronických časopisů PEC a databáze firmy Albertina icome Praha: Infodzroje a infoprojekty (viz odstavec 2. Portál STM). Zčásti se tyto projekty překrývají, spíše se však v různých aspektech vzájemně doplňují.

Portál byl veřejnosti zpřístupněn v září 2003, avšak jeho vývoj nadále pokračuje. Hlavním cílem je neustálé zdokonalování portálu po obsahové i technologické stránce. Systematická práce je věnována správě informačních zdrojů zahrnutých do portálu a jejich aktualizaci, zvyšování kvality databáze volně dostupných oborových zdrojů. Usilujeme o další spolupráci s majiteli licencovaných zdrojů v oblasti aktualizace zdrojů v databázi obsažených i při zařazování nových relevantních zdrojů. Vítejme spolupráci s běžnými uživateli portálu, pro které pravidelně pořádáme školení, a kteří mají možnost sdělit nám své připomínky a návrhy prostřednictvím formulářů dostupných z portálu STM.

V tomto roce končí platnost většiny licencí sjednaných v programu LI, a tím i přístup k informačním zdrojům garantovaný těmito licencemi.

V následujících letech ovlivní situaci v českých knihovnách a informačních institucích nový program připravený MŠMT „Informační infrastruktura výzkumu“ (IN), vypsáný na období let 2004-2008, jehož cílem je zajistit přístup k informačním zdrojům pro vědu a výzkum, umožnit rozvoj infrastruktury výzkumu a zvýšit hospodárnost ve využívání veřejných prostředků na informační zdroje a infrastrukturu výzkumu. V současné chvíli očekáváme vyhlášení výsledků druhého kola s nadějí, že vybrané projekty zajistí obnovení stávajících licencí a umožní přístup k novým informačním zdrojům žádaným našimi uživateli. Na tomto programu závisí též další rozvoj portálu STM, zvláště v oblasti rozšiřování služeb a uplatňování nových technologií.

#### LITERATURA:

KATOLICKÁ Barbora, SMETANOVÁ Dana. *Analýza dostupných statistik informačních zdrojů v rámci programu LI, jejich vyhodnocení dle parametrů ICOLC* [online]. 2002 [cit. 31.3.2004]. Dostupné z: < [http://www.stk.cz/li01018/StatLI\\_1.doc](http://www.stk.cz/li01018/StatLI_1.doc) >.

Portál STM [kol. aut.]. *Národní knihovna*. 2002, 13, č.4, str. 250-261.

ŠMILAUER Bohdan, SMETANOVÁ Dana. Portál STM. In *Sborník konference Knihovny současnosti*. Seč, září 2003, str.266-279.

SMETANOVÁ Dana, PROCHÁZKOVÁ Petra. *Sběr elektronických informačních zdrojů a portálů SBIG pro portál STM z oblasti technických a přírodních věd* [online]. 2003 [cit. 31.3.2004]. Dostupné z: < <http://www.stk.cz/li01018/SberEIZ.doc> >.

STŘEDOVÁ ALENA. *Metodika popisu elektronických informačních zdrojů a portálů SBIG v terciární databázi portálu STM* [online]. 2003 [cit. 31.3.2004]. Dostupné z: < <http://www.stk.cz/li01018/CISStredova03.doc> >.